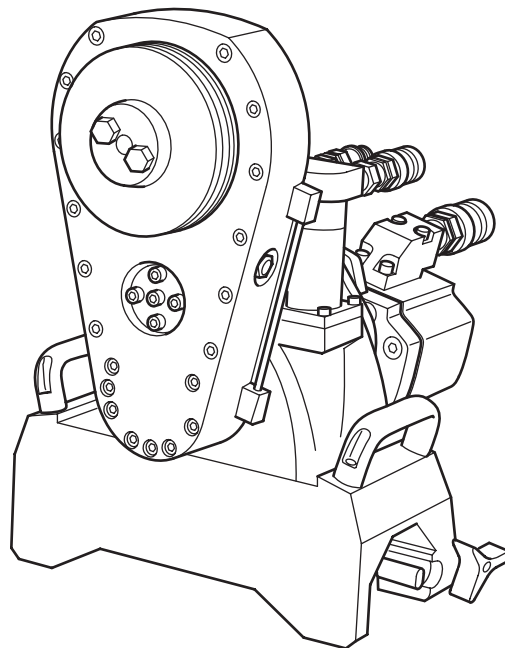


# ***Betriebsanleitung***

---

## ***Wandsäge FZ-4S***

*Index 002*



## **Wir gratulieren!**

Sie haben sich für ein bewährtes TYROLIT Hydrostress Gerät und damit für einen technologisch führenden Standard entschieden. Nur Original TYROLIT Hydrostress Ersatzteile gewährleisten Qualität und Austauschbarkeit. Werden die Wartungsarbeiten vernachlässigt oder unsachgemäss ausgeführt, können wir unsere Garantieverpflichtung nicht erfüllen. Sämtliche Reparaturen dürfen nur von ausgebildetem Fachpersonal ausgeführt werden.

Um Ihre TYROLIT Hydrostress Geräte in einwandfreiem Zustand zu halten, steht Ihnen unser Kundendienst gerne zur Verfügung.

Wir wünschen Ihnen ein problemloses und störungsfreies Arbeiten.

TYROLIT Hydrostress

Copyright © TYROLIT Hydrostress

TYROLIT Hydrostress AG  
Witzbergstrasse 18  
CH-8330 Pfäffikon  
Switzerland  
Telefon 0041 (0) 44 952 18 18  
Telefax 0041 (0) 44 952 18 00

# 1 Sicherheit



Diese Anleitung ist nur ein Bestandteil der produktebegleitenden Dokumentation der Wandsäge. Diese Anleitung wird zusammen mit dem «Sicherheitshandbuch / Systembeschreibung Wandsägen» vervollständigt.



## **GEFAHR**

Bei Nichtbeachtung der Sicherheitshinweise im «Sicherheitshandbuch / Systemhandbuch» drohen Tod oder schwere Verletzungen.

- ▶ Sicherstellen, dass das «Sicherheitshandbuch / Systembeschreibung Wandsägen» vollständig gelesen und verstanden worden ist.



## **GEFAHR**

### **Schnittverletzung durch Sägeblatt!**

- ▶ Bei Arbeiten an der Wandsäge, insbesondere am Sägeblatt, Schutzhandschuhe tragen.
- ▶ Wandsäge nur mit Blattschutz bedienen.



## **GEFAHR**

### **Schwere Verletzung oder Sachschaden durch unkontrollierte Bewegungen der Wandsäge!**

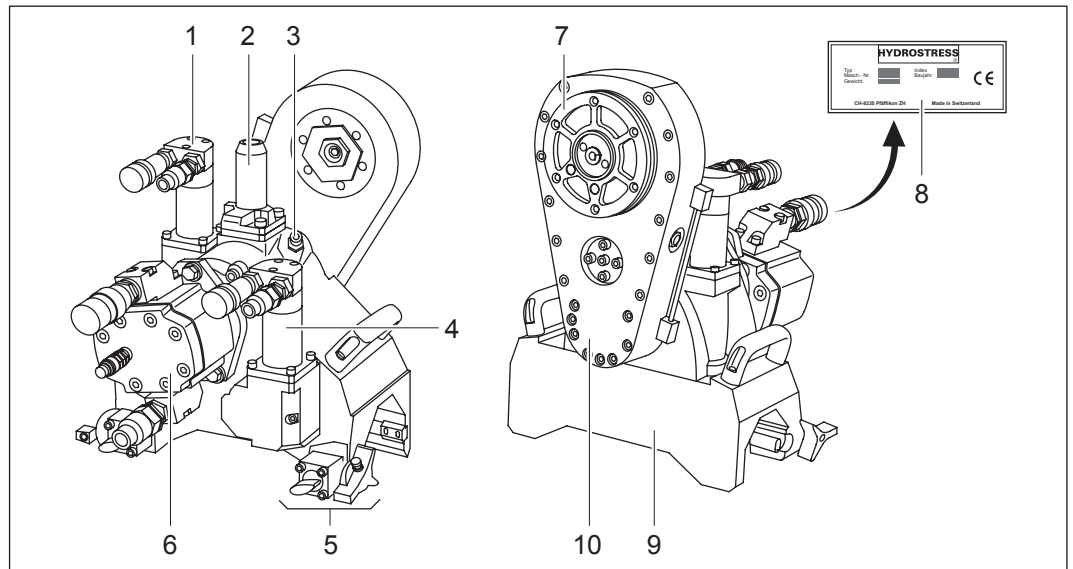
- ▶ Nicht bei laufendem Antriebsaggregat Schläuche an- oder abkuppeln.

## 2 Beschreibung

### 2.1 Wandsägesystem

Der Aufbau und die Funktion der Wandsägesysteme werden im «Sicherheitshandbuch / Systembeschreibung Wandsägen» beschrieben.

### 2.2 Wandsäge



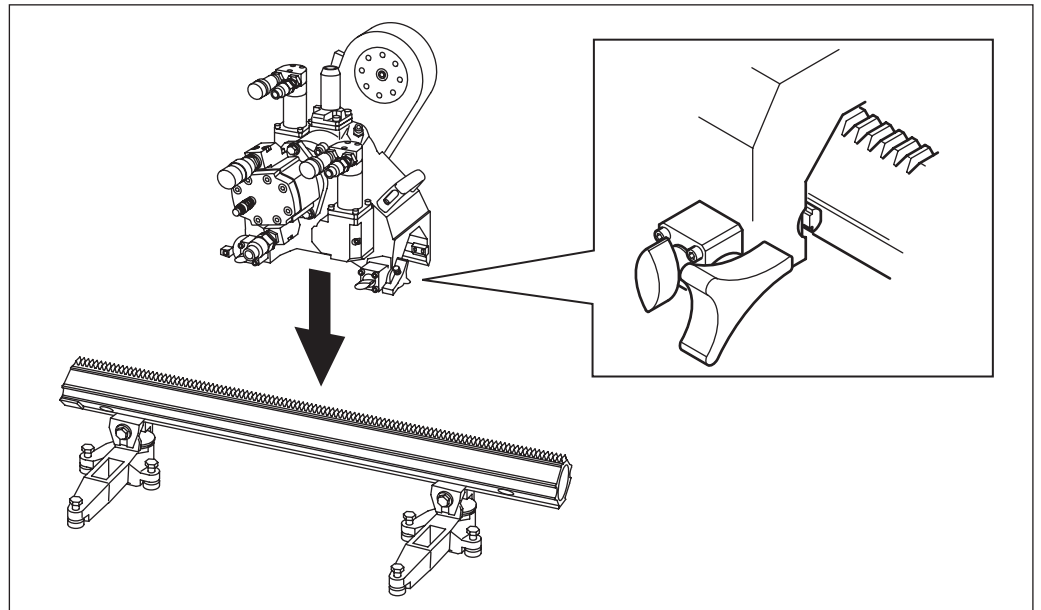
#### Komponenten

- |                           |                        |
|---------------------------|------------------------|
| 1 Vorschubmotor Schwenken | 6 Blatt-Antriebsmotor  |
| 2 Blattschutzaufnahme     | 7 Sägeblattaufnahme    |
| 3 Wasseranschluss         | 8 Typenschild          |
| 4 Vorschubmotor Fahren    | 9 Chassis              |
| 5 Verschlusseinheit       | 10 Getriebe-Schwenkarm |

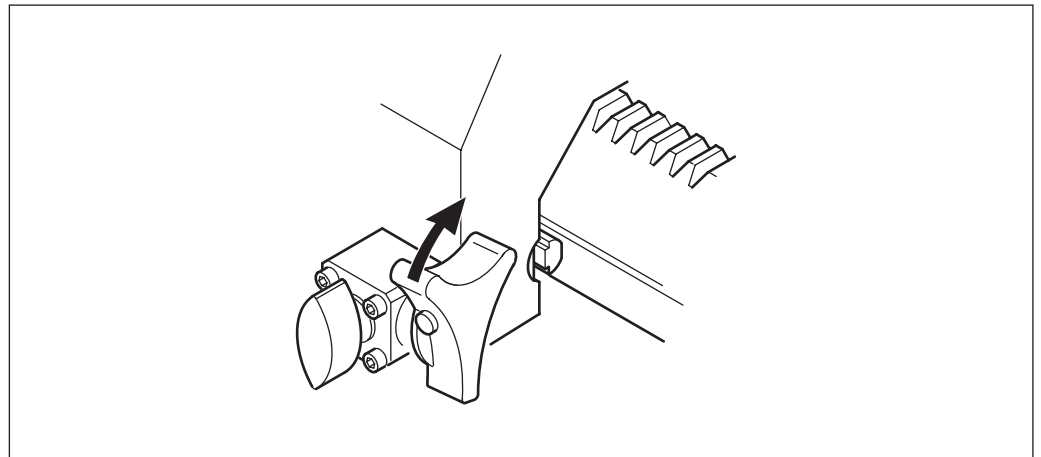
### 3 Montage / Demontage

#### 3.1 Wandsäge auf Führungsschiene aufsetzen

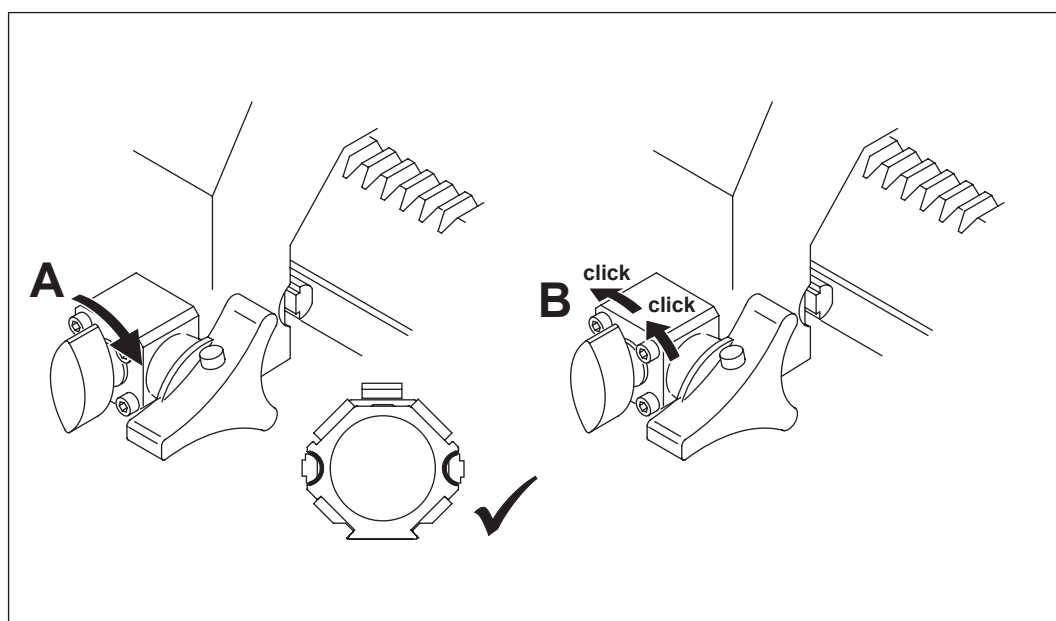
1.



2.

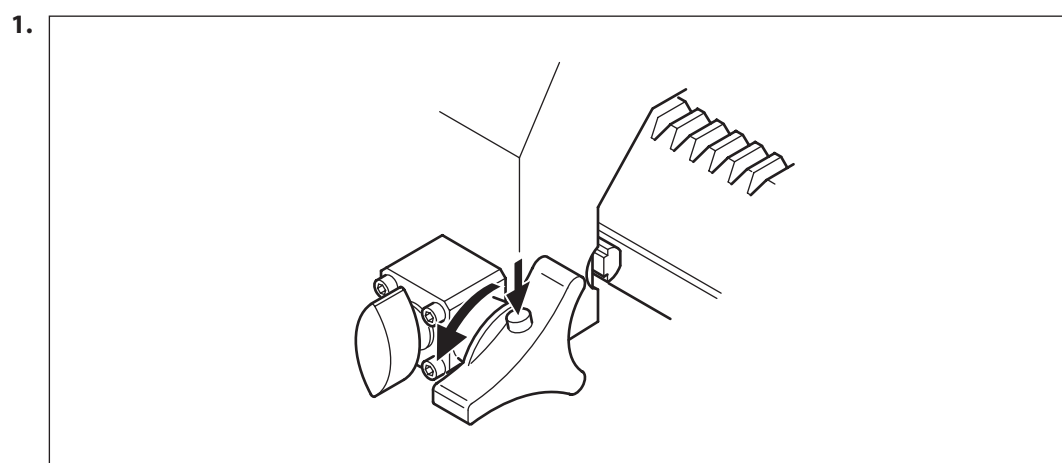


### 3.2 Verschluss justieren



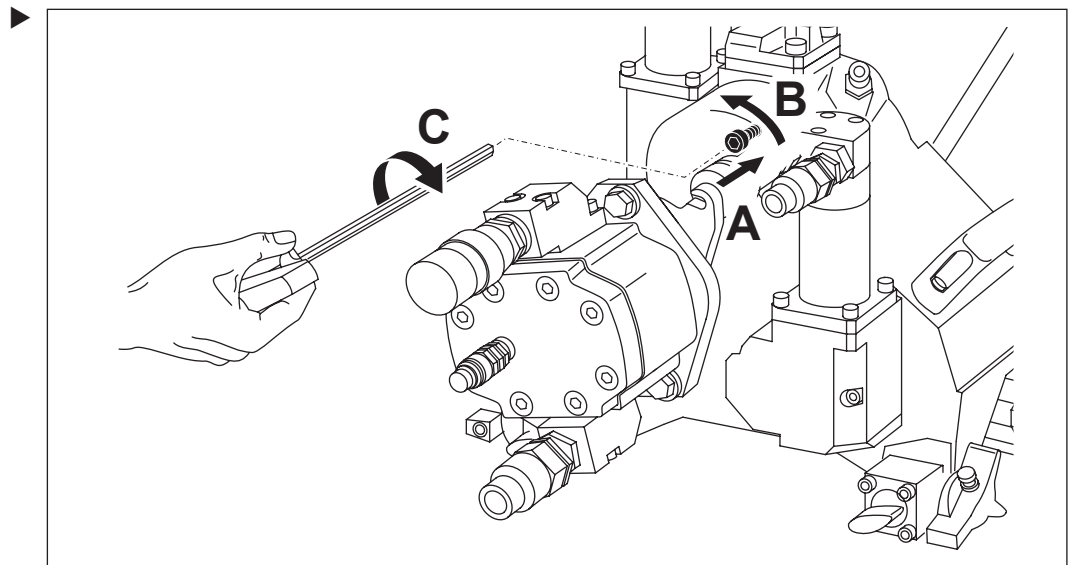
A: Bis zum Anschlag drehen  
B: Zwei Rasterstellungen zurückdrehen

### 3.3 Verschluss lösen



2. Alle weiteren Schritte in umgekehrter Reihenfolge wie bei der Montage durchführen.

### 3.4 Antriebsmotor montieren



### 3.5 Sägeblatt montieren



**GEFAHR**

**Tod oder schwere Verletzung durch wegfliegendes Sägeblatt!**

- ▶ Ausschliesslich Original-Schrauben der TYROLIT Hydrostress AG verwenden.



**GEFAHR**

**Schwere Verletzung durch plötzlich anlaufendes Sägeblatt!**

- ▶ Antriebsaggregat vor Arbeiten am Sägeblatt ausschalten.
- ▶ Schläuche drucklos machen.

#### 3.5.1 Montage vorbereiten

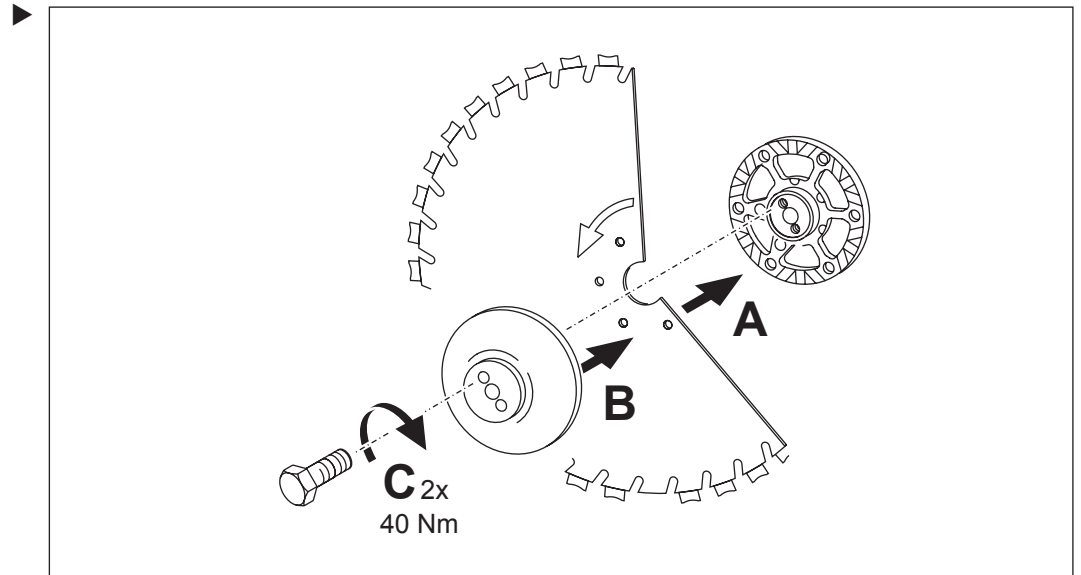
- ▶ Bei der Erstmontage die Bündigschnitt-Befestigungsschrauben am Schnelltrennflansch demontieren.

### 3.5.2 Sägeblatteinheit vormontieren

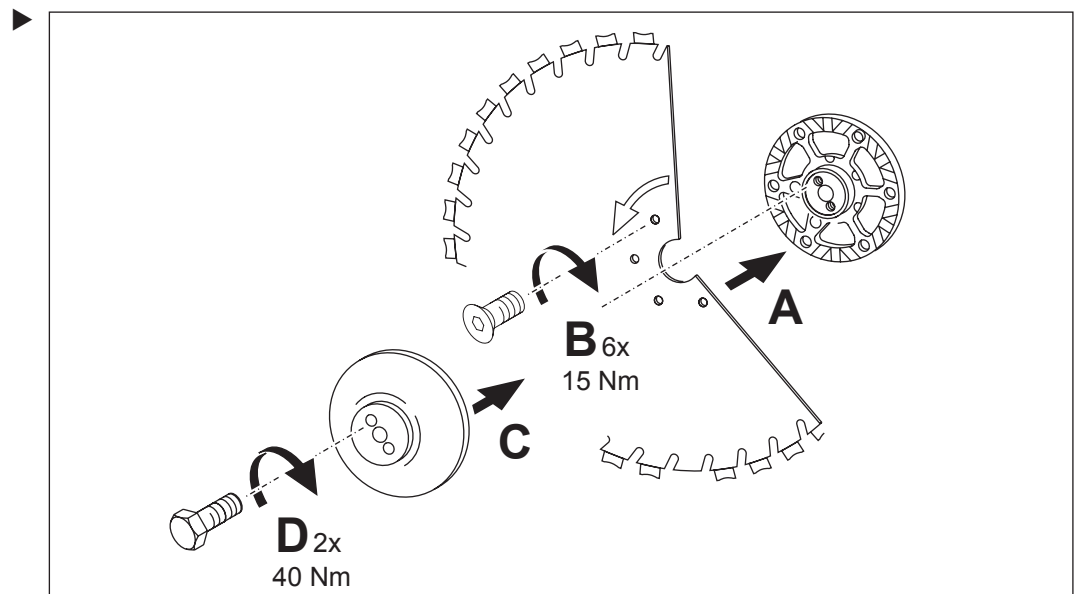


Die Drehrichtung des Sägeblatts muss mit der Drehrichtung der Maschine übereinstimmen.  
Korrekte Ausrichtung: Ansenkung der Befestigungsbohrungen gegen den Blattdeckel.

#### Bei Normalschnitt für Sägeblätter bis Ø 1000 mm

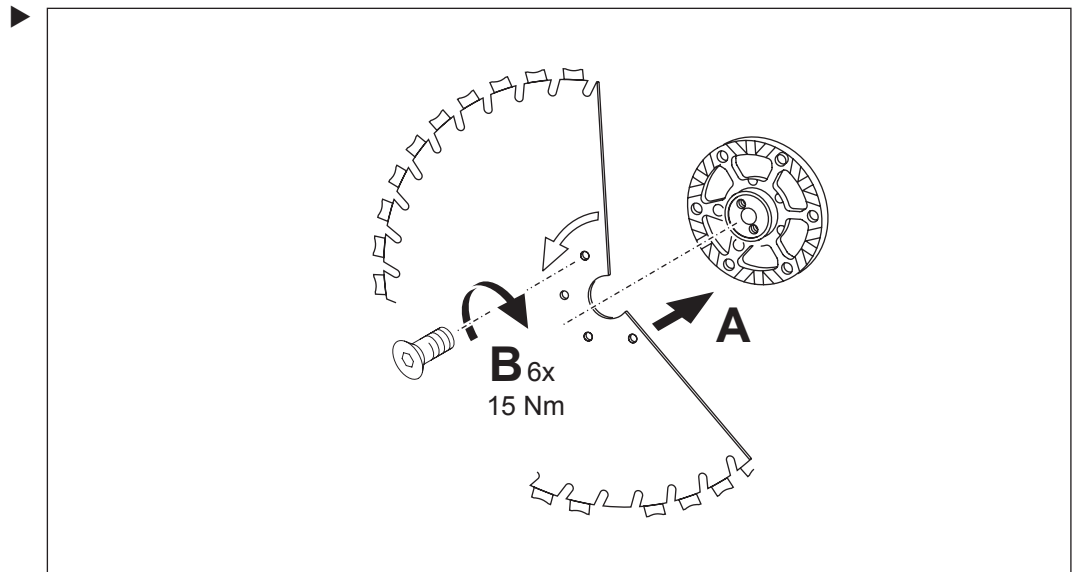


#### Bei Normalschnitt für Sägeblätter grösser als Ø 1000 mm





### Bei Bündigschnitt



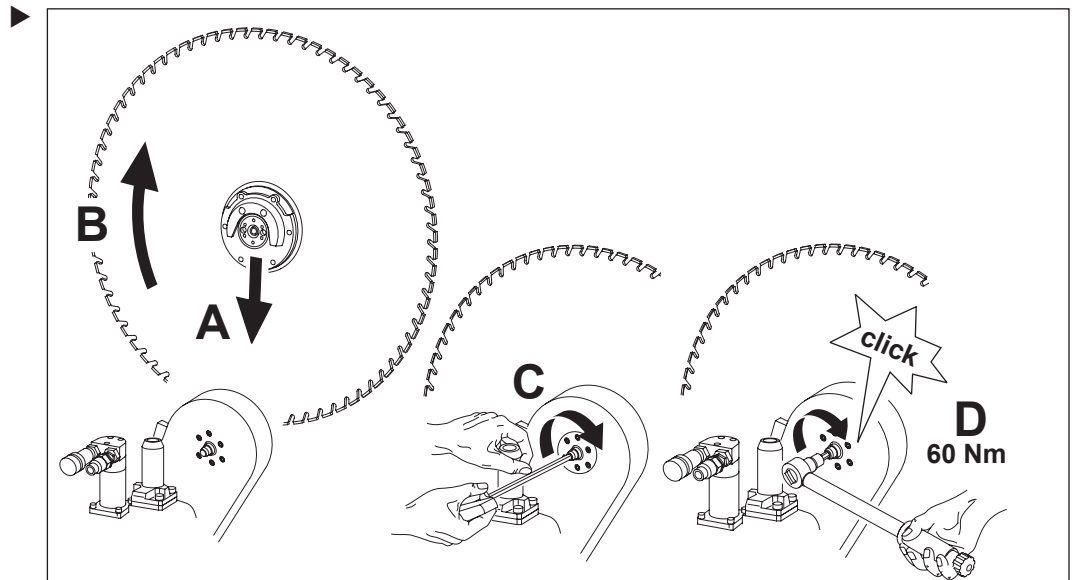
### 3.5.3 Sägeblatteinheit befestigen



#### GEFAHR

**Tod oder schwere Verletzung durch wegfliegendes Sägeblatt!**

- ▶ Kontrollieren, ob Hülse und Zentralschraube versenkt sind.
- ▶ Zentralschraube mit Drehmoment von 60 Nm anziehen.



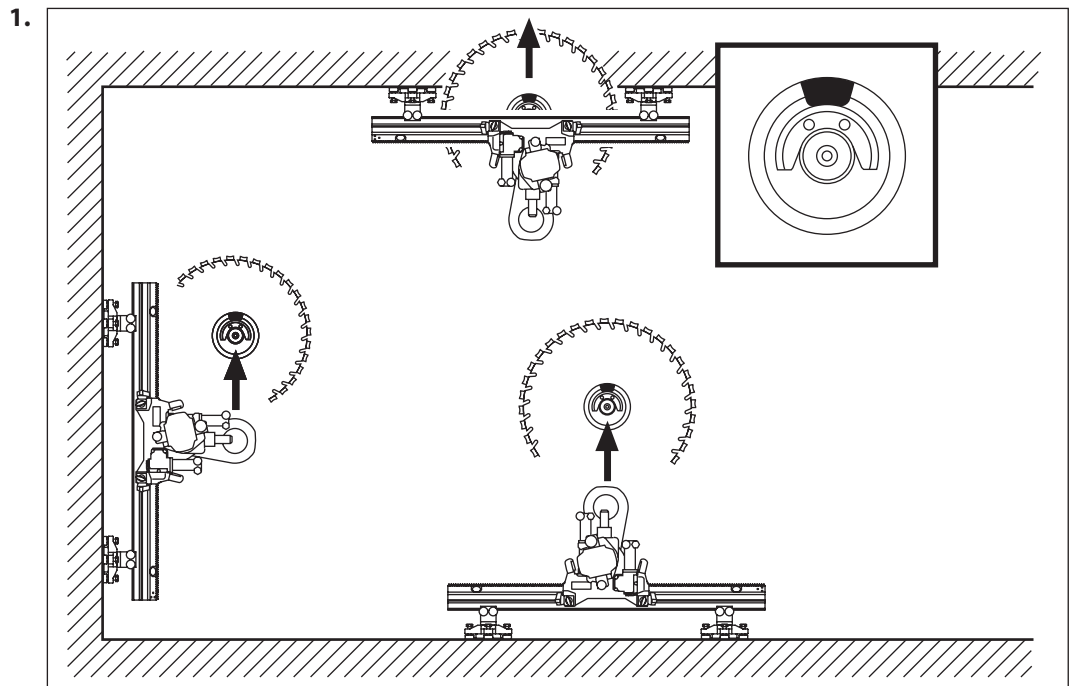
### 3.6 Sägeblatteinheit demontieren



**WARNUNG**

**Verletzung durch herunterfallendes Sägeblatt!**

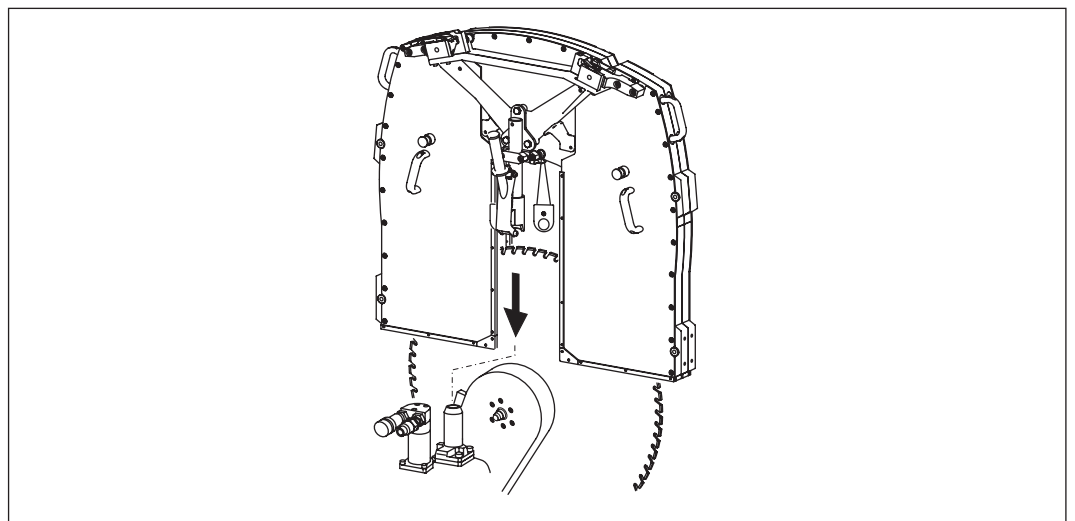
► Sägeblatteinheit nach oben ausbauen.



2. Sägeblatteinheit in umgekehrter Weise wie beim Befestigen demontieren.

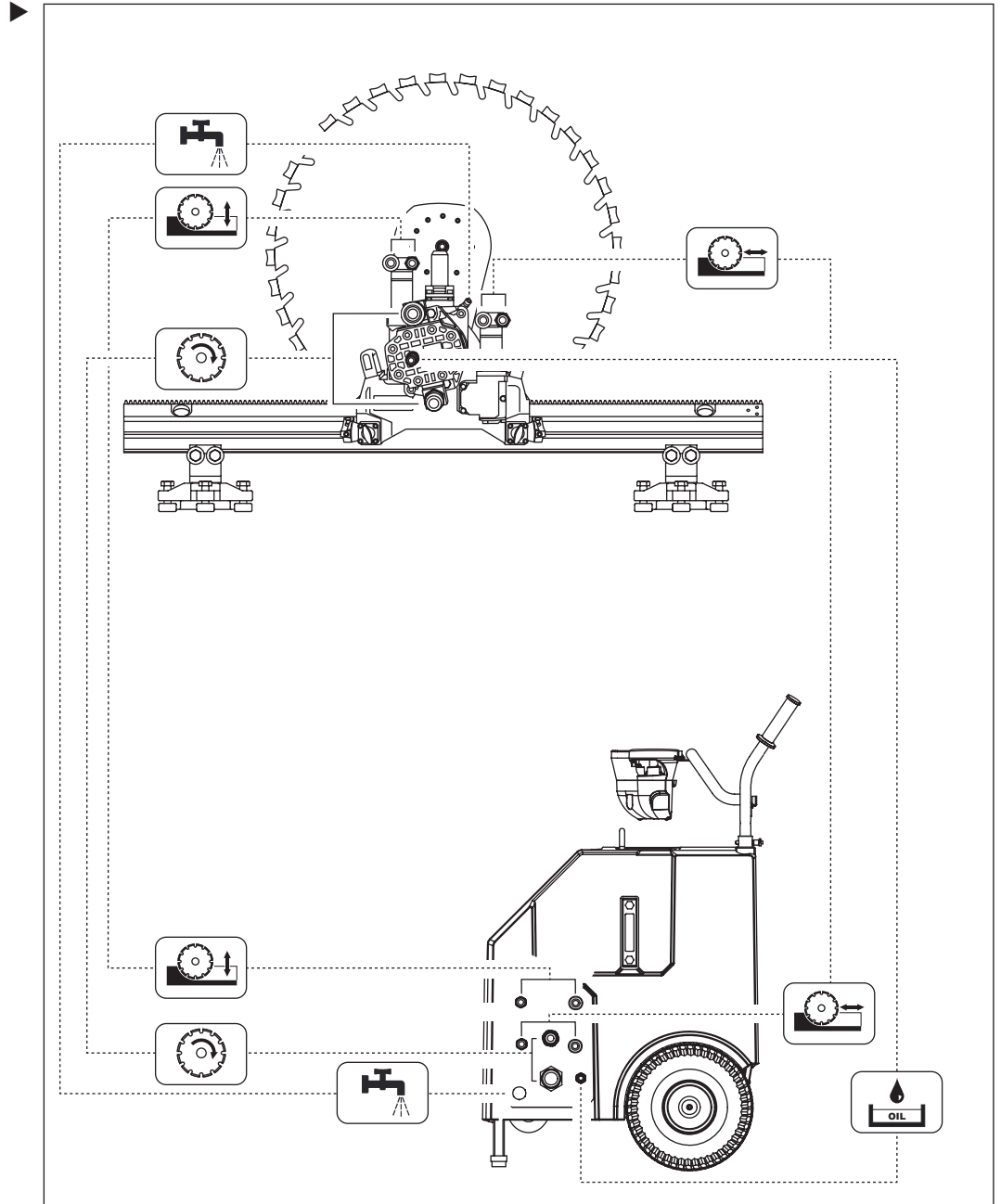
### 3.7 Blattschutz montieren

► Blattschutz gemäss Beipackzettel montieren.



### 3.8 Wandsäge am Antriebs-Aggregat anschliessen

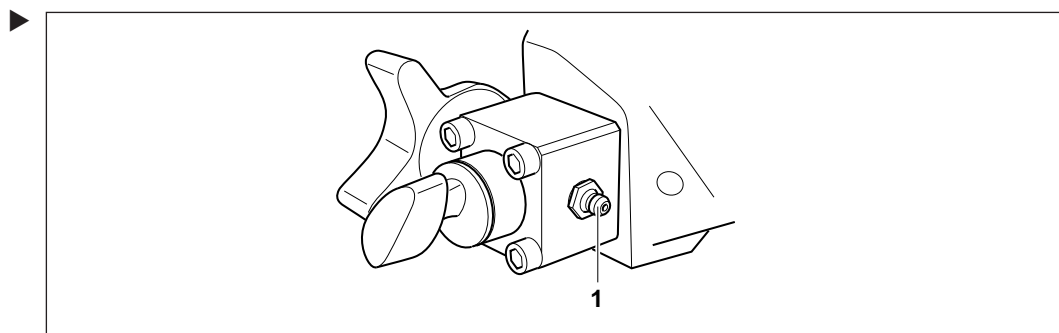
- ✓ Antriebs-Aggregat ist vom Stromnetz getrennt
- ✓ Kupplungen sind sauber
- ✓ Schläuche sind unbeschädigt



## 4 Wartung- und Instandhaltung

Wartungs- und Instandhaltungstabelle		Vor jeder Inbetriebnahme	Nach Arbeitsende	Wöchentlich	Jährlich	Bei Störungen	Bei Beschädigungen
Wandsäge	⊗ Lose Schrauben und Muttern nachziehen (Drehmomentangaben beachten)	X				X	X
Prismenführungen	⊗ Auf Abnutzung prüfen.			X			
	⊗ Ersetzen, bevor die Befestigungsschrauben der Führungsprismen die Schiene berühren oder das Chassis die Schiene berührt.						X
Y-Schlittenführungen	⊗ Schmiernippel mit 2 bis 3 Fettstößen schmieren.			X			
Schwenkarm	⊗ Mit Wasser reinigen.		X				
	⊗ Sägeblattaufnahme auf Verschleiss prüfen.	X				X	X
	⊗ Getriebeöl ersetzen.	Alle 50 h					
Vorschubmotor	⊗ Sauberkeit und Dichtheit prüfen.	X	X			X	X
Antriebsmotor	⊗ Sauberkeit und Dichtheit prüfen.	X	X			X	X
Wasserhaushalt	⊗ Wasserleitung auf Sauberkeit und Dichtheit prüfen.	X				X	X
	⊗ Wasser ausblasen.		X				
Sägeblatt	⊗ Mit Wasser reinigen.		X				
	⊗ Auf Verschleiss prüfen.	X	X			X	X
Service	⊗ Von TYROLIT Hydrostress AG oder bei einer autorisierten Vertretung durchführen lassen.	Nach 100 / 300 / 500 / 700 Stunden					

### 4.1 Verschluss-Einheit schmieren



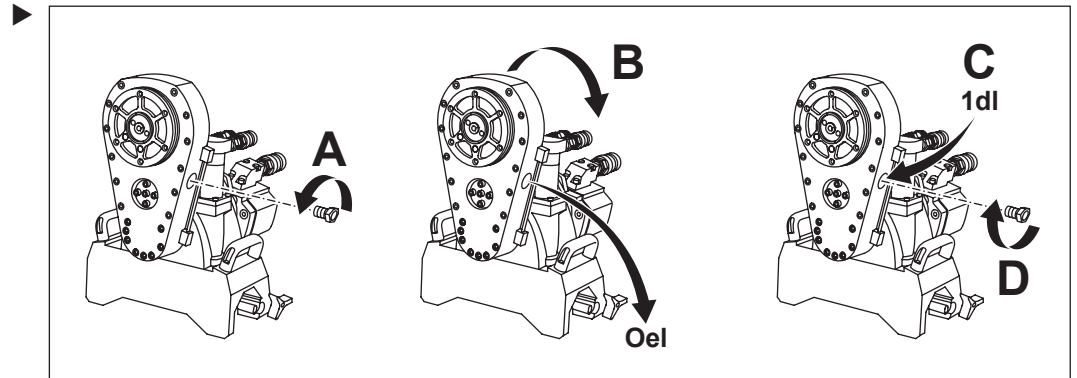
1 Schmiernippel

## 4.2 Getriebeöl wechseln



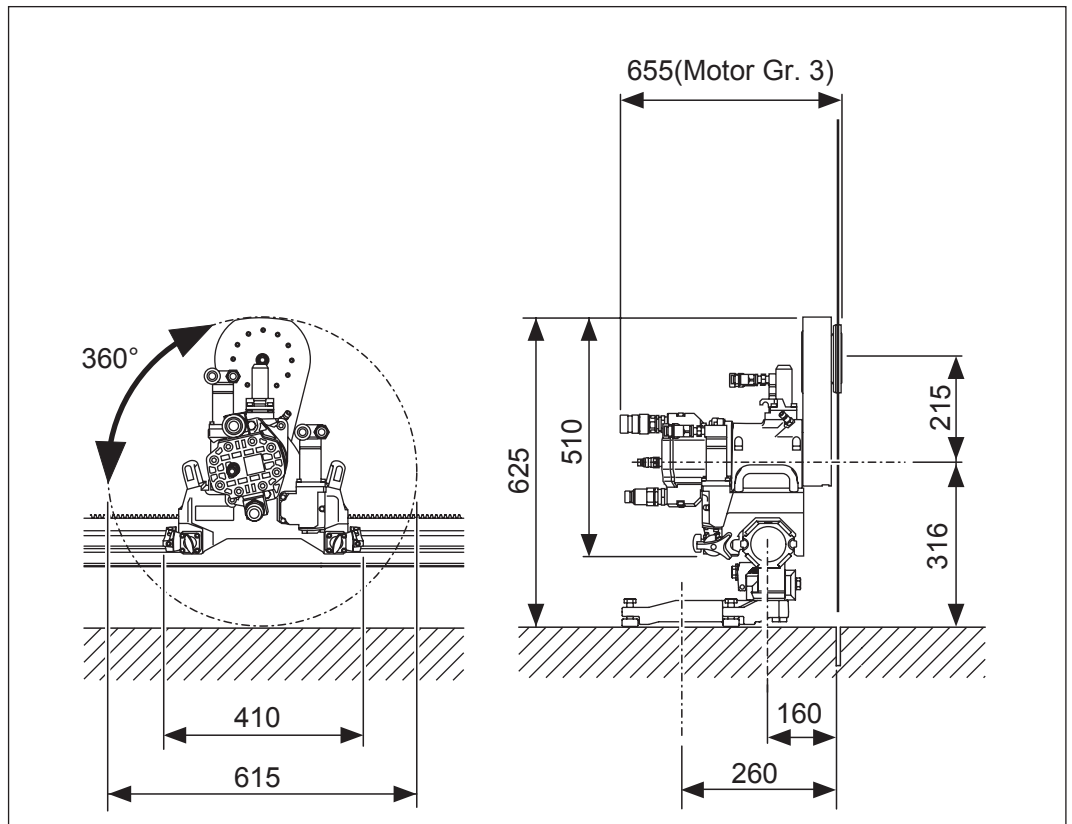
### Beschädigung der Wandsäge durch ungeeignetes Öl!

- ▶ Nur TYROLIT Hydrostress AG Ölgebinde (Nr. 10981362, 1dl) verwenden.



## 5 Technische Daten

### 5.1 Abmessungen



Abmessungen in mm

### 5.2 Ausführung

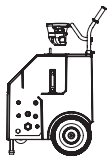
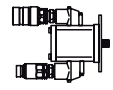
Ausführung	
Parameter	Wert
Konstruktion	Alu-Guss / Stahl
Schwenkarm drehbar	360°
Kraftübertragung	Zahnrad
Übersetzung Blatt-Antrieb	1:3
Verschlusseinheit	Verschleissarm, passend zu allen VS Schienen
Befestigung auf Schiene	Verschluss- und Sicherungsfunktion an der Prismenführung
Blatt-Antriebsmotor	Befestigung über Schnellwechsellvorrichtung (Baugröße 3)
Vorschubmotor	Gerotor
Bündigschnitt	Schnelltrennflansch ST ohne Blattdeckel
Normalschnitt	Schnelltrennflansch ST mit Blattdeckel
Wasser	Wasseranschluss am Chassis

### 5.3 Gewicht

Gewicht	
Parameter	Wert
Wandsägekopf, inkl. Vorschubmotoren und Schnelltrennflansch ohne Blatt-Antriebsmotor	41 kg lt. Katalog: 39 kg
Blatt-Antriebsmotor Baugröße 3	7,75 kg

### 5.4 Blatt-Antriebsmotor

Blatt-Antriebsmotor	
Parameter	Wert
Hydraulikmotor	900 bis max. 3500 U/min.
Baugröße	3
Schluckvolumen	20 bis 50 cm <sup>3</sup>
Übersetzung	1:3
Betriebsdruck	max. 260 bar
Bauart	Aussenzahnrad-Motor

Drehzahlen Hydraulik-Motoren für Wandsägen						
						
		cm <sup>3</sup> 20	cm <sup>3</sup> 25	cm <sup>3</sup> 31	cm <sup>3</sup> 40	cm <sup>3</sup> 50
l/min	45	2250	1800	1452	1125	900
l/min	50	2500	2000	1613	1250	1000
l/min	60	3000	2400	1935	1500	1200
l/min	65	3250	2600	2097	1625	1300
l/min	70	3500	2800	2258	1750	1400
l/min	75	3750	3000	2419	1875	1500
l/min	80	4000	3200	2581	2000	1600
l/min	90	4500	3600	2903	2250	1800

 Betrieb möglich

 Betrieb nicht möglich

## 5.5 Vorschubmotor Fahren

Vorschubmotor Fahren	
Parameter	Wert
Hydraulikmotor	187 U/min
Bauart	Gerotor
Betriebsdruck	max. 120 bar
Abgabemoment	50 Nm
Vorschubkraft	6000 N
Vorschub	Zahnrad auf Schiene

## 5.6 Vorschubmotor Schwenken

Vorschubmotor Schwenken	
Parameter	Wert
Hydraulikmotor	187 U/min
Bauart	Gerotor
Betriebsdruck	max. 120 bar
Abgabemoment	50 Nm
Schwenkbereich (Schwenkarm)	360°
Vorschubkraft	3000 N

## 5.7 Sägeblätter

Sägeblätter	
Parameter	Wert
Sägeblatt max.	Ø 2200 mm
Sägeblatt frei aufsetzbar	Ø 1025 mm
Blattaufnahme	Ø 60 mm
Blattflanschbefestigung an Wandsäge	Schnelltrennflansch ST
Sägeblattbefestigung an Blattflansch	6 Senkkopfschrauben Teilkreis 130 mm
Blattdeckelbefestigung an Blattflansch	2 Sechskantschrauben SW19
Blattflansch-Ø	60 mm



Sägeblätter		
Schnitttiefe	Ø 800 mm	300 mm
	Ø 1000 mm	400 mm
	Ø 1200 mm	500 mm
	Ø 1500 mm	650 mm
	Ø 1600 mm	700 mm
	Ø 1800 mm	800 mm
	Ø 2000 mm	900 mm
	Ø 2200 mm	1000 mm

## 5.8 Betriebsstoffe

Betriebsstoffe		
Parameter		Wert
Getriebeöl (Schwenkarm)		Klüber EG 4-150 (TYROLIT No. 10979011)
Schmierfett (Verschlusseinheit)	Penetration	265 bis 295
	NLGI	2

## 5.9 Anschliessbare Antriebsaggregate

Die Wandsäge darf nur mit abgestimmten TYROLIT Hydrostress Antriebsaggregaten betrieben werden.

Leistungsanforderungen an das Antriebsaggregat	
Parameter	Wert
Minimale Leistung	29 kW (max. Betriebsdruck 260 bar)
Maximale Leistung	40 kW (max. Betriebsdruck 260 bar)

Wasseranschluss	
Parameter	Wert
Druck	2 bar bis 6 bar
Menge	min. 6 l/min
Temperatur max.	25 °C

## **EG-Konformitätserklärung**

Bezeichnung	Wandsäge
Typenbezeichnung	FZ-4S

Wir erklären in alleiniger Verantwortung, dass dieses Produkt mit den folgenden Richtlinien und Normen übereinstimmt:

### **Angewandte Richtlinie**

2006/42/EG

### **Angewandte Normen**

EN 12100:2010

EN 15027:2007+A1:2009



